

Inleiding

Dit is de eerste kwartaalrapportage voor het gebruiksjaar 2023 van het Bewoners Aanspreekpunt Schiphol (BAS). Deze rapportage beslaat de periode van 1 november 2022 t/m 31 januari 2023 en bevat gegevens uit het cluster **Polderbaan** (zie figuur 6). In deze rapportage wordt gekeken naar het verloop van het aantal melders en meldingen binnen dit cluster. Bovendien is bij veel gestelde vragen achtergrondinformatie te vinden over het uitvoeren van verlichtingswerkzaamheden aan de start- en landingsbanen.

Bijzonderheden



- 31 oktober t/m 4 november en 7+8 november: regulier (jaarlijks) baanonderhoud Kaagbaan (06/24), waardoor deze start- en landingsbaan niet inzetbaar was voor vliegverkeer.
- 14 t/m 18 november en 21+22 november: regulier (jaarlijks) baanonderhoud Schiphol-Oostbaan (04/22), waardoor deze start- en landingsbaan niet inzetbaar was voor vliegverkeer.
- Vanaf 2 januari 2023 wordt groot onderhoud aan de Zwanenburgbaan (18C/36C) uitgevoerd, waardoor deze start- en landingsbaan niet beschikbaar is.
- Er was sprake van ruim 7% meer vliegverkeer op Schiphol in vergelijking met hetzelfde kwartaal vorig gebruiksjaar.

Tabel 1. Aantal melders/ meldingen

	Cluster Polderbaan		toe- /afname	
	2023	2022	%	
melders	449	525	-14%	afname
specifieke meldingen	5077	6880	-26%	afname
Periodemeldingen	1862	4713	-60%	afname
algemene meldingen	222	186	19%	toename
vragen	148	121	22%	toename

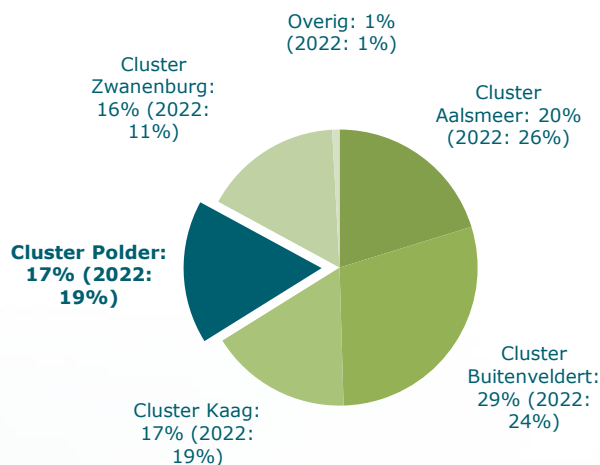
Toelichting type meldingen

- *Periodemeldingen: gaan over een bepaalde tijdsperiode waarin hinder is ervaren.*
- *Specifieke meldingen: gaan over een specifieke vliegbeweging van/naar Schiphol waarover hinder is ervaren.*
- *Overige meldingen gaan bijvoorbeeld over het milieubeleid met betrekking tot Schiphol.*

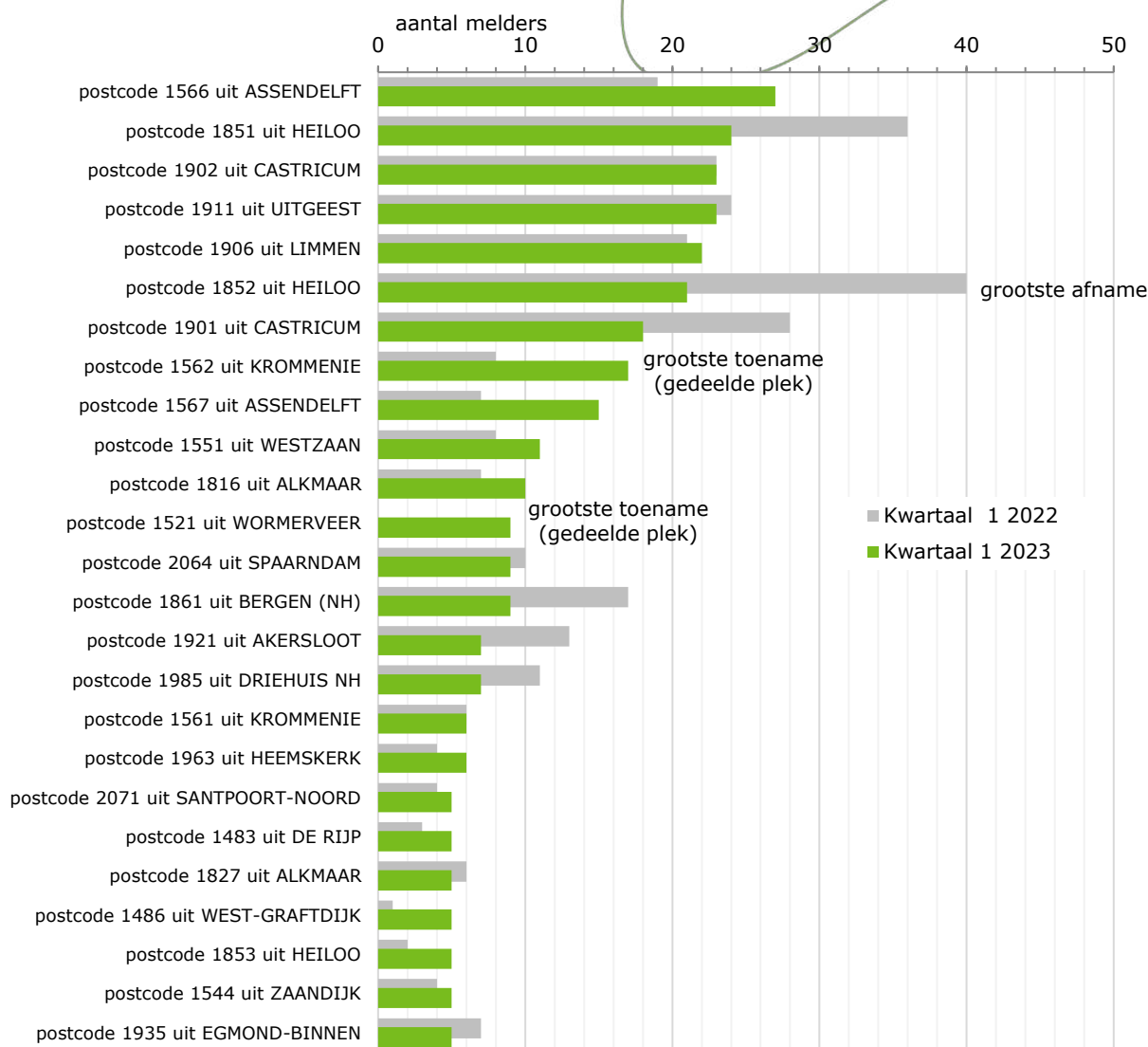
Veelgestelde vragen

Waarom worden er regelmatig verlichtingswerkzaamheden aan de start- en landingsbanen uitgevoerd? En waarom gebeurt dit 's nachts en niet overdag?

Een goed werkende baanverlichting is noodzakelijk voor het veilig kunnen inzetten van de start- en landingsbanen op Schiphol en de afhandeling van het vliegverkeer. Dat geldt vooral in het donker of bij dichte mist. Internationale veiligheidseisen schrijven voor dat de baanverlichting op luchthavens elke twee weken wordt gemeten en daarbij moet voldoen aan wettelijke normen. Hierbij wordt ook de intensiteit van de verlichting gemeten en om dit zo goed mogelijk te kunnen doen, moet dit in het donker worden gedaan. Meestal worden verlichtingsmetingen gecombineerd met andere werkzaamheden, zoals het reinigen van (en eventueel vervangen van defecte) armaturen. Dit met als doel om de totale periode waarin een baan buiten gebruik is zo efficiënt mogelijk te gebruiken en overlast voor omwonenden van Schiphol door afwijkend baangebruik zoveel mogelijk te beperken.

Figuur 1. Verdeling melders per cluster

Figuur 2. Top 25 aantal melders per viercijferig postcodegebied



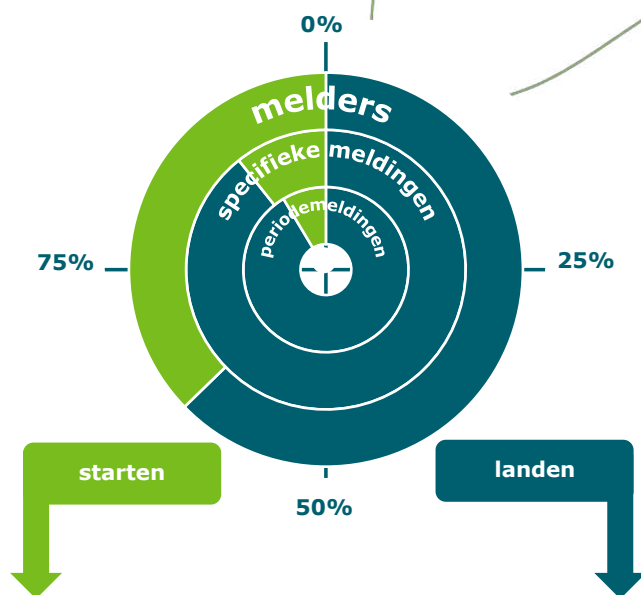
Toelichting op figuur 2

De afname van het aantal melders binnen dit cluster is grotendeels toe te schrijven aan het minder inzetten van de Polderbaan (36L) en Zwanenburgbaan (36C) voor startend vliegverkeer in vergelijking met hetzelfde kwartaal vorig jaar door minder vaak wind uit noordelijke tot noordwestelijke richtingen. De grootste afname van het aantal melders is in postcodegebied 1852 (Heiloo).

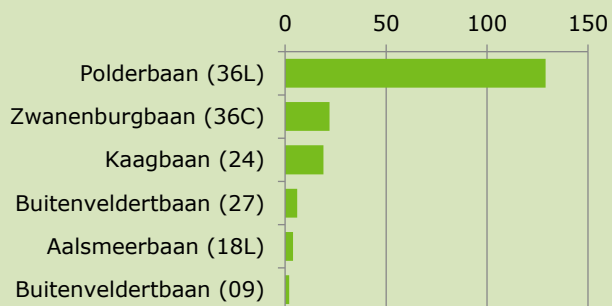
De grootste toename van het aantal melders ten opzichte van hetzelfde kwartaal vorig jaar is te zien in postcodegebied 1562 (Krommenie) en 1521 (Wormerveer). Doordat er sprake was van meer vliegverkeer van/naar Schiphol en vaker wind uit zuidelijke richtingen is de Polderbaan (18R) meer gebruikt door landend vliegverkeer in zuidelijke richting. Het aantal landingen op de Zwanenburgbaan (18C) bleef dit kwartaal nagenoeg gelijk, ondanks het feit dat de Zwanenburgbaan vanaf 2 januari niet beschikbaar is geweest vanwege groot baanonderhoud.



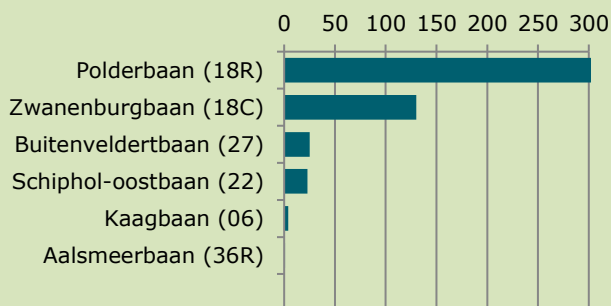
Figuur 3. Aantal melders per start- en landingsbaan



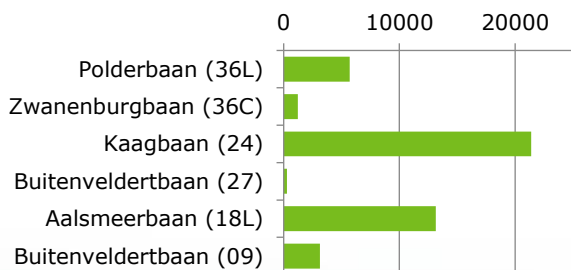
Figuur 4a. Aantal melders per startbaan



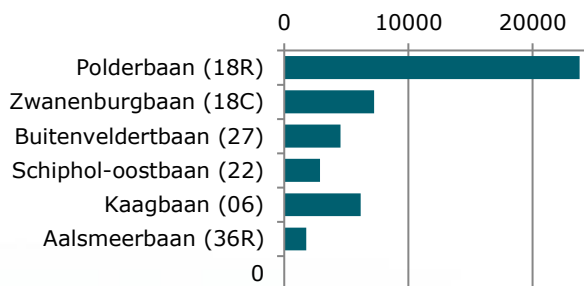
Figuur 4b. Aantal melders per landingsbaan



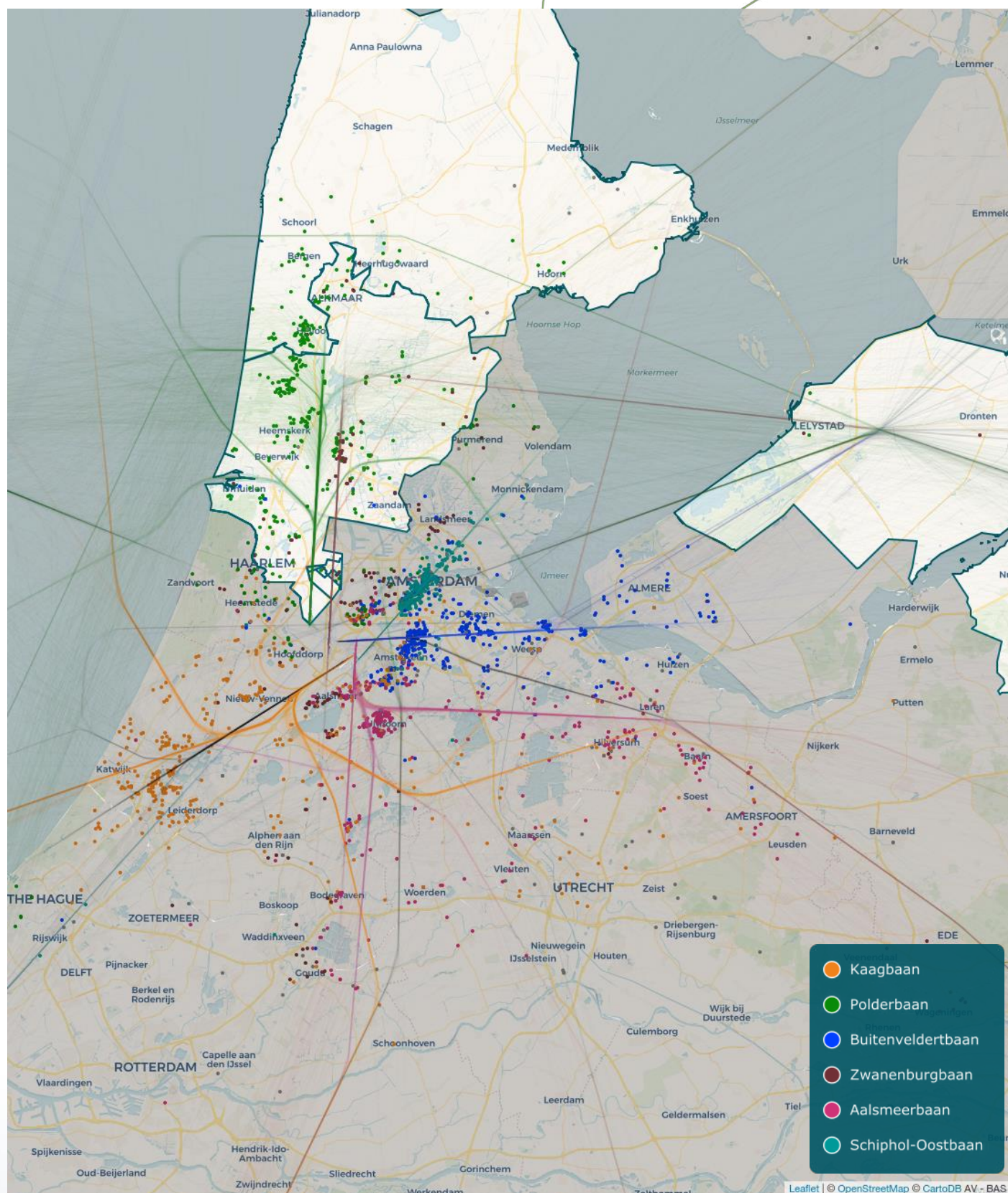
Figuur 5a. Vliegbewegingen per startbaan



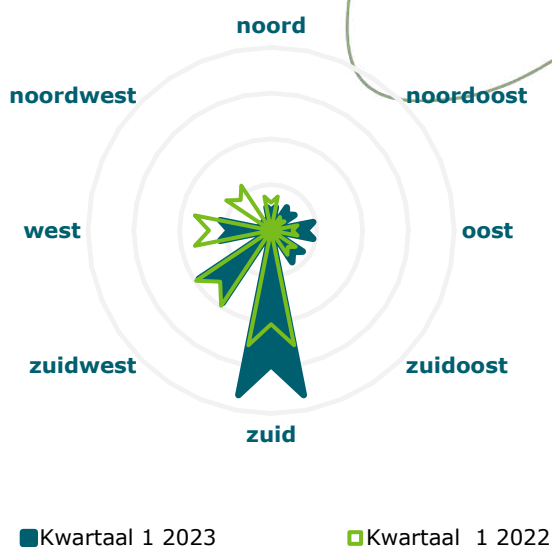
Figuur 5b. Vliegbewegingen per landingsbaan



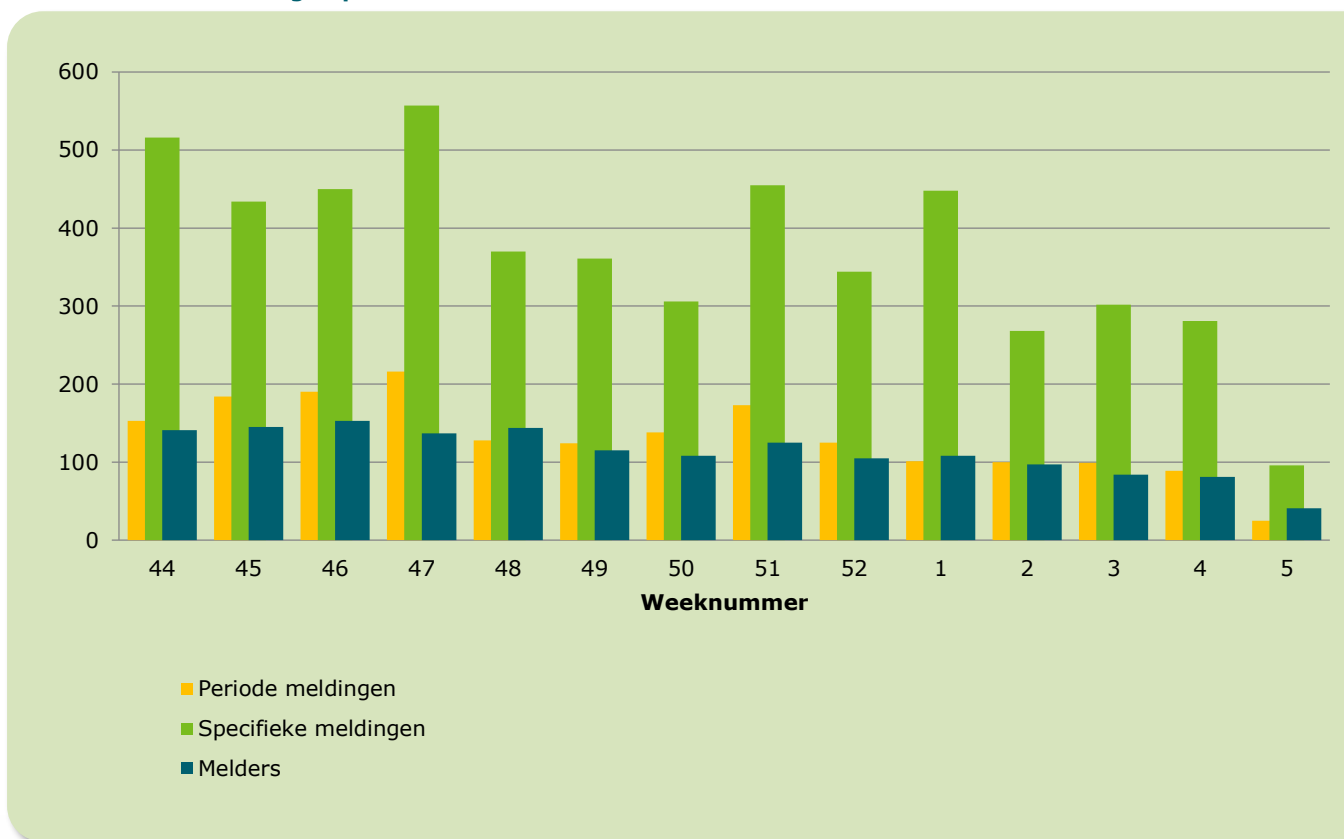
Figuur 6. Melders per start- of landingsbaan



Figuur 7. Verdeling windrichting



Figuur 8. Aantal melders en meldingen per week



Samengevat

De afname van het aantal melders binnen dit cluster is grotendeels toe te schrijven aan het minder inzetten van de Polderbaan (36L) en Zwanenburgbaan (36C) voor startend vliegverkeer in vergelijking met hetzelfde kwartaal vorig jaar door minder vaak wind uit noordelijke tot noordwestelijke richtingen. De Zwanenburgbaan (18C/36C) is minder ingezet voor zowel startend als landend vliegverkeer, vanwege het groot onderhoud aan de Zwanenburgbaan per 2 januari 2023. De grootste afname van het aantal melders is in Heiloo. De grootste toenames van het aantal melders binnen dit cluster zijn in Krommenie en Wormerveer.

