

Inleiding

Dit is de derde kwartaalrapportage voor het gebruiksjaar 2023 van het Bewoners Aanspreekpunt Schiphol (BAS). Deze rapportage beslaat de periode van 1 mei t/m 31 juli 2023 en bevat gegevens uit het cluster **Kaagbaan** (zie figuur 6). In deze rapportage wordt gekeken naar het verloop van het aantal melders en meldingen binnen dit cluster. Bovendien is bij de veel gestelde vraag achtergrondinformatie te vinden over de toename van het aantal nachtvluchten in de zomerperiode.

Bijzonderheden



- 4 mei tot eind juni 2023: Zwanenburgbaan zuid niet inzetbaar voor landingen bij beperkt zicht;
- 22 t/m 31 mei 2023: onderhoud Aalsmeerbaan;
- 3 t/m 11 juli 2023: onderhoud Buitenveldertbaan;
- Er was sprake van ruim 6% meer vliegverkeer in vergelijking met hetzelfde kwartaal vorig jaar. Het commerciële vliegverkeer nam met 7,1% toe en het 'general aviation' vliegverkeer nam met 9,6% af.

Tabel 1. Aantal melders/ meldingen

	Cluster Kaagbaan		toe- /afname %	
	2023	2022		
melders	1709	1361	26%	toename
specifieke meldingen	16727	10836	54%	toename
periodemeldingen	14197	10829	31%	toename
algemene meldingen	978	591	65%	toename
vragen	273	202	35%	toename

Toelichting type meldingen

- *Periodemeldingen: gaan over een bepaalde tijdsperiode waarin hinder is ervaren.*
- *Specifieke meldingen: gaan over een specifieke vliegbeweging van/naar Schiphol waarover hinder is ervaren.*
- *Overige meldingen gaan bijvoorbeeld over het milieubeleid met betrekking tot Schiphol.*

Veel gestelde vraag

Waarom zijn er in de zomerperiode meer nachtvluchten geweest?

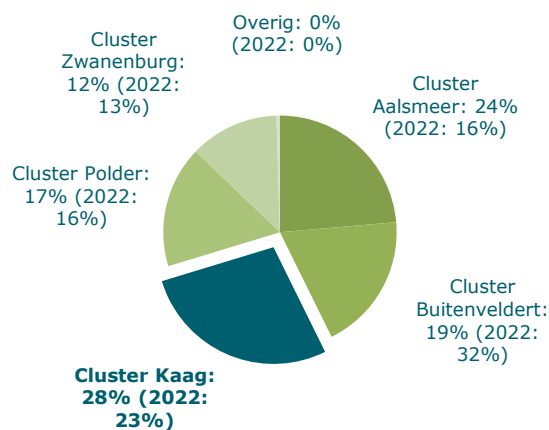
Tijdens de zomervakantie reizen meer passagiers via Schiphol. De zomervakantie startte op 8 juli voor midden Nederland en sinds 22 juli zijn alle scholieren vrij. Nu het reizen binnen Europa weer toegankelijker is na COVID-19, stappen veel mensen weer het vliegtuig in.

Luchtvaartmaatschappijen bieden vaak vluchten aan waarbij reizigers zoveel mogelijk tijd kunnen doorbrengen op hun bestemming. Dit betekent dat bepaalde toestellen vroeg in de ochtend (05:00-uur) vertrekken en dezelfde dag laat in de avond/nacht (na 23:00 tot 03:00 uur) weer arriveren op Schiphol. Het aantal toestellen dat in de nacht (tussen 23:00 en 06:00 uur) vertrekt of aankomt, is sinds de start van de zomervakantie gestegen.

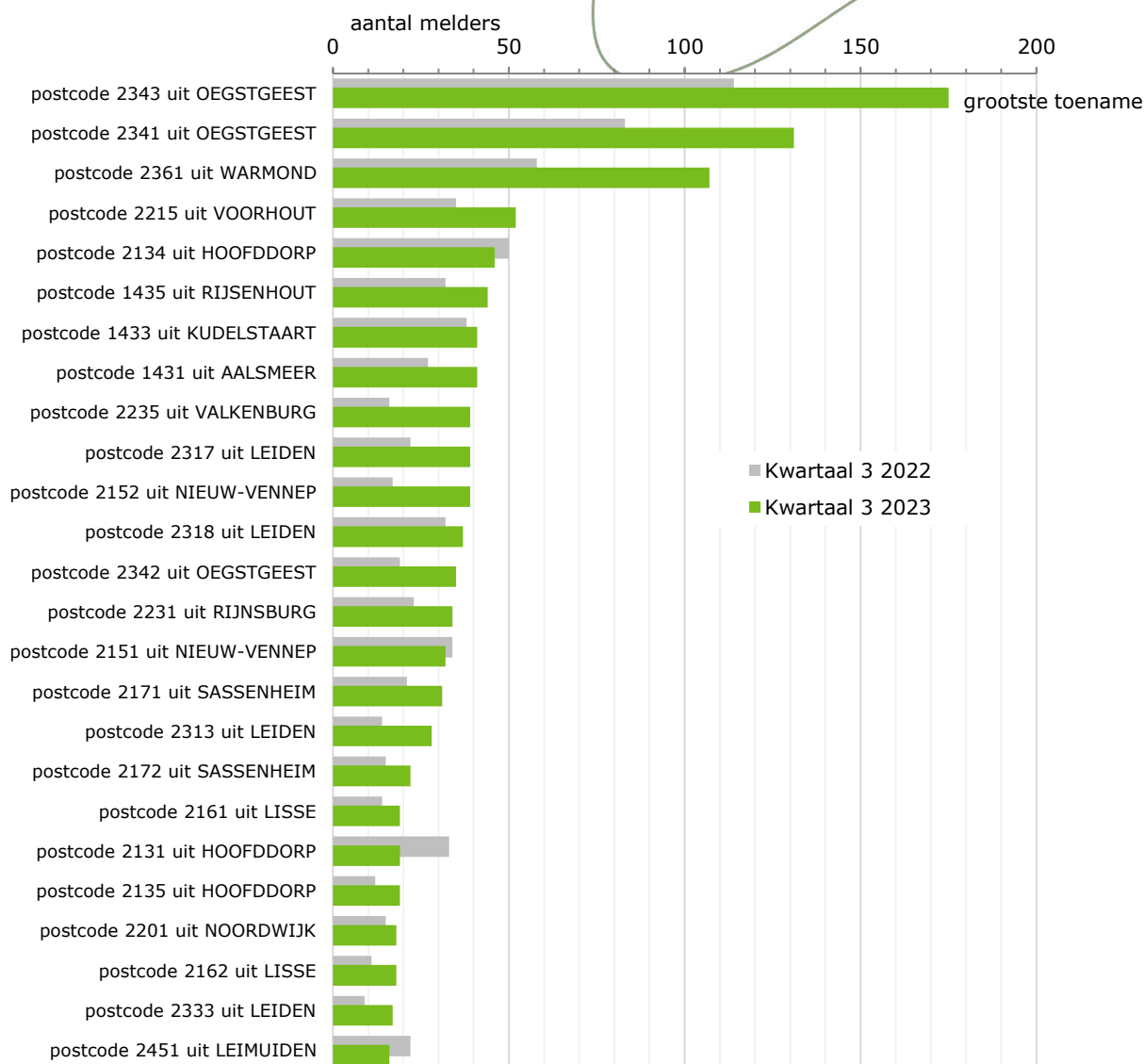
Vertrek- en naderingsroutes in de nacht

In de nacht worden in principe alleen de Kaagbaan (06/24) en de Polderbaan (18R/36L) ingezet. Voor deze banen zijn speciale vaste vertrek- en naderingsroutes ontworpen voor de nachtperiode. Vliegtuigen die van deze naderingsroutes gebruik maken, worden naar een vast punt boven de Noordzee of het IJsselmeer geleid. Vanaf die punten wordt de eindnadering naar Schiphol ingezet, waarbij zoveel mogelijk zogenoemde 'Continuous Descent Approach' (CDA) wordt gebruikt. Dit betekent dat vliegtuigen gelijkmatig dalen met een laag motorvermogen. De meeste vliegtuigen zijn uitgerust met apparatuur in de cockpit om CDA's te kunnen uitvoeren. Dit aantal neemt steeds verder toe.

Figuur 1. Verdeling melders per cluster



Figuur 2. Top 25 aantal melders (cluster Kaagbaan) per viercijferig postcodegebied



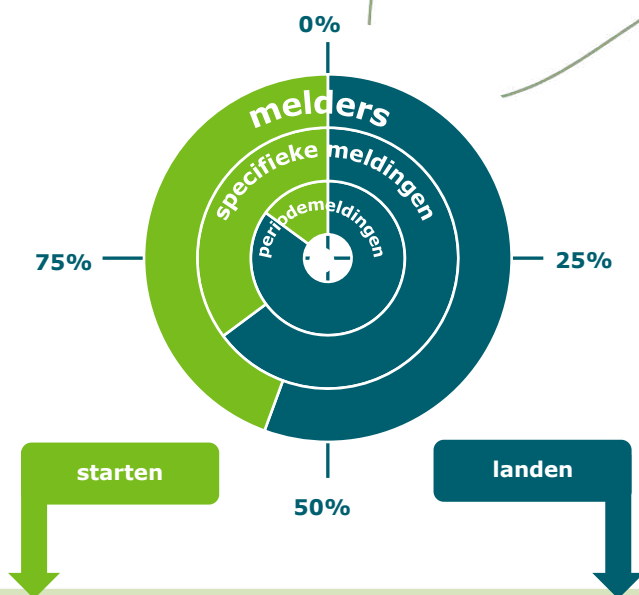
Toelichting op figuur 2

Het aantal melders uit postcodegebied 2343 (Oegstgeest) nam dit kwartaal het meest toe. Ook laten postcodegebieden 2341 (Oegstgeest) en 2361 (Warmond) een stijging van het aantal melders zien. Dit vanwege het circa 41% meer inzetten van de Kaagbaan (06) voor landend vliegverkeer in vergelijking met hetzelfde kwartaal vorig jaar. Er was vaker sprake van noordelijk baangebruik door vaker wind uit noordelijke tot noordoostelijke richtingen. Bovendien werd de Kaagbaan 's nachts vaker ingezet voor landend vliegverkeer, waardoor meer melders in dit cluster meer meldingen indienden over dit vliegverkeer 's nachts.

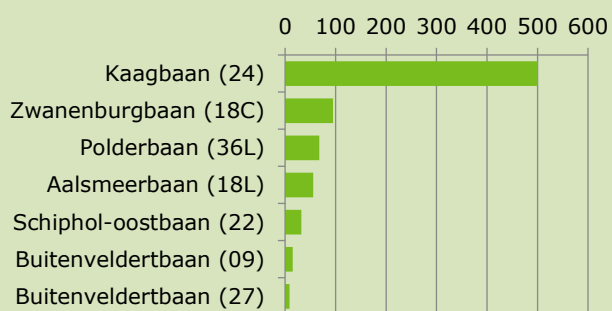
Doordat de Kaagbaan (24) voor circa 22% minder is ingezet voor startend vliegverkeer nam het aantal melders dit kwartaal in sommige postcodegebieden in Hoofddorp en Leimuïden licht af.



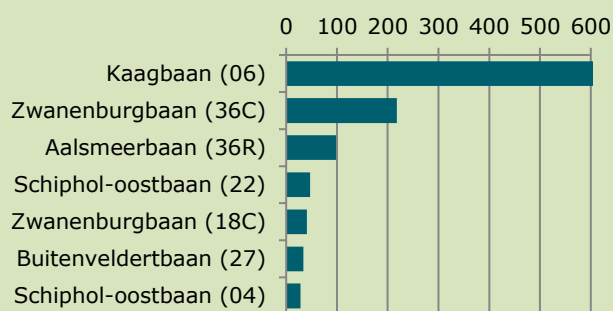
Figuur 3. Aantal melders per start- en landingsbaan



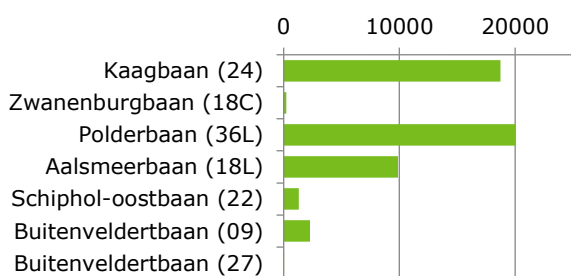
Figuur 4a. Aantal melders per startbaan



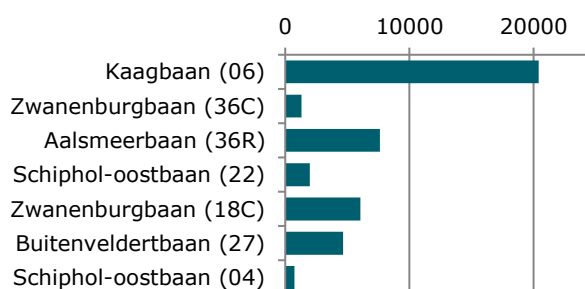
Figuur 4b. Aantal melders per landingsbaan



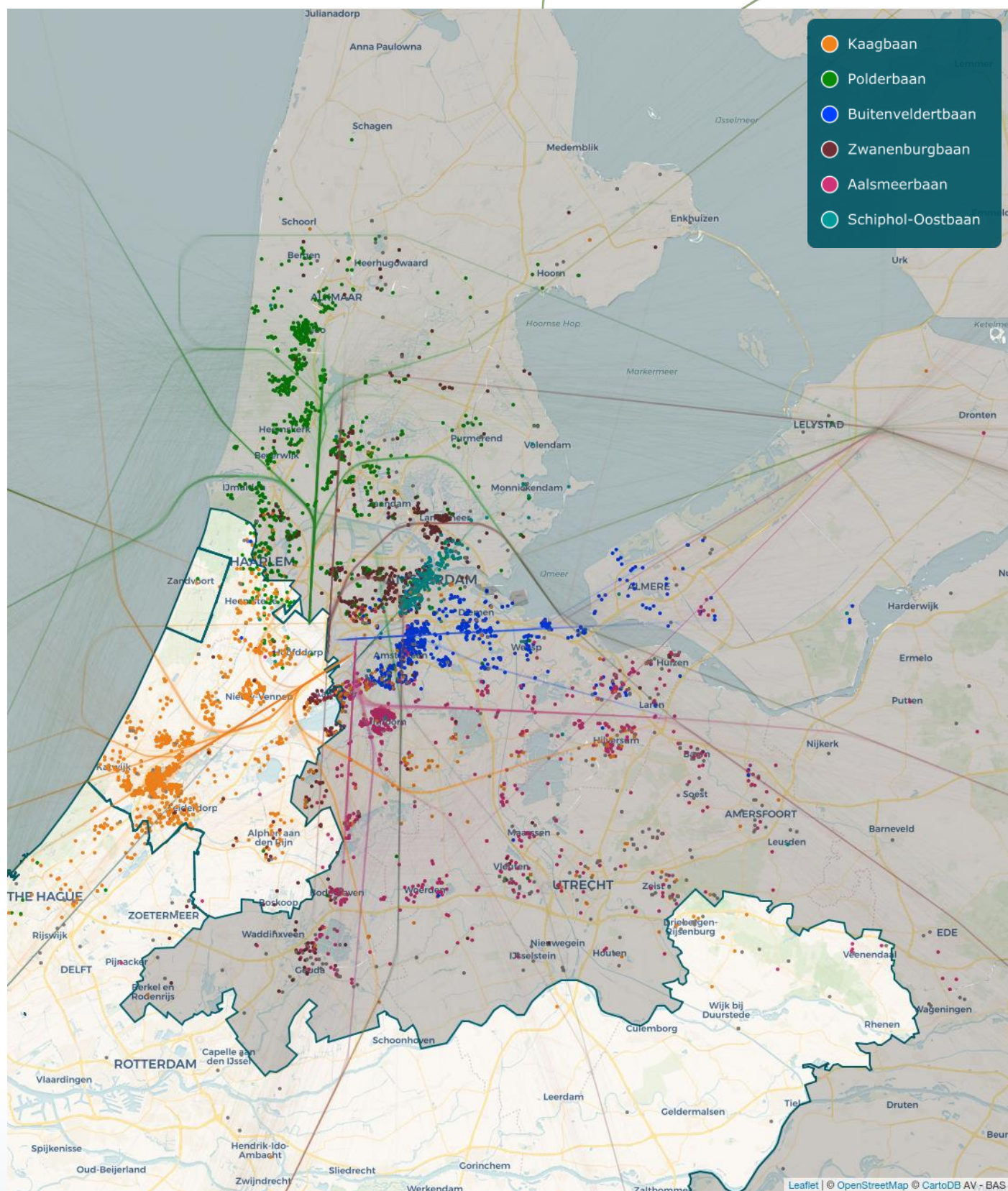
Figuur 5a. Vliegbewegingen per startbaan



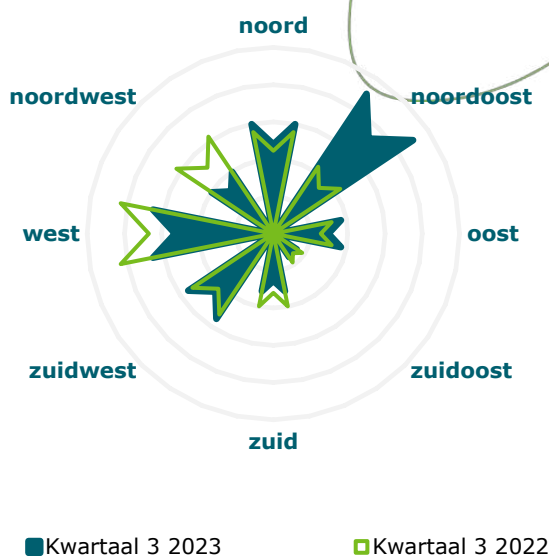
Figuur 5b. Vliegbewegingen per landingsbaan



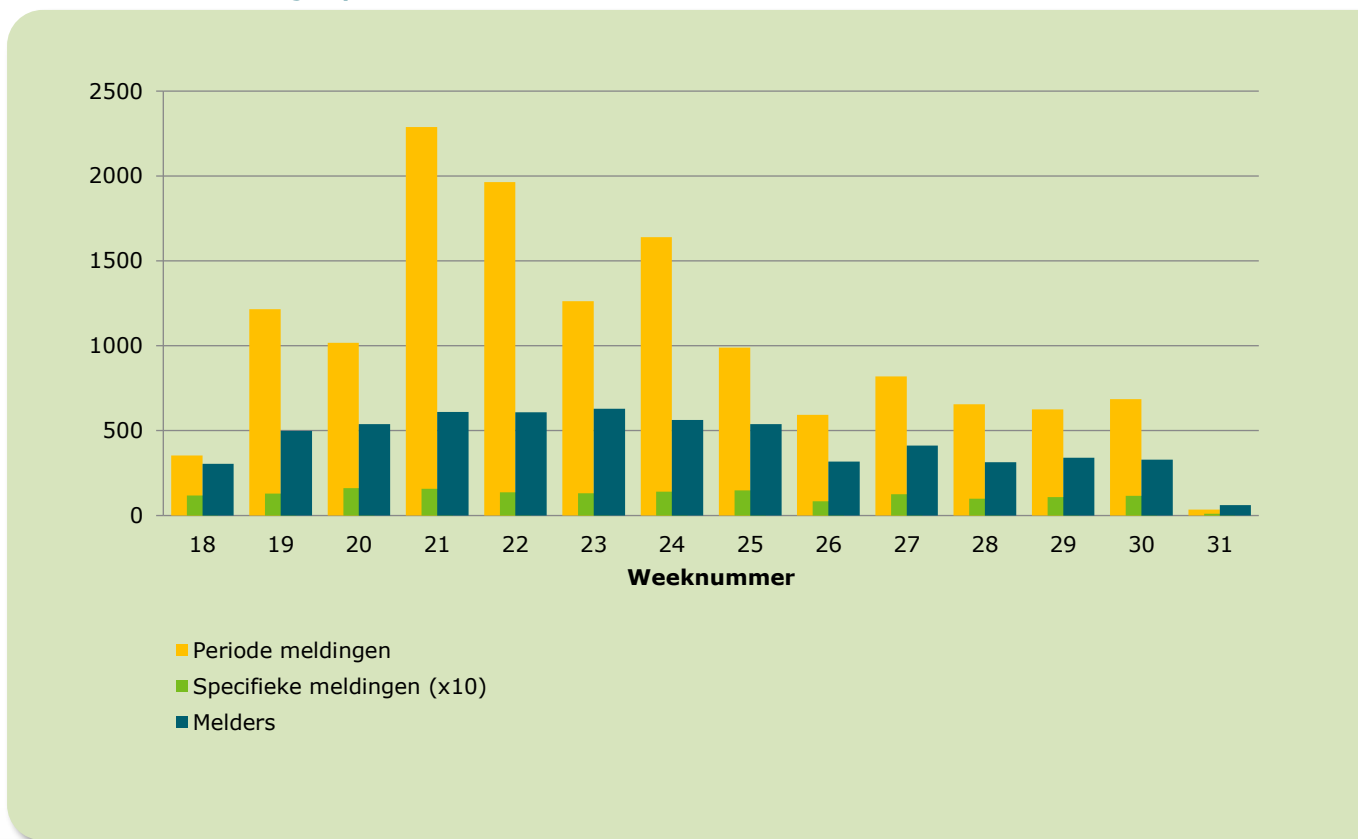
Figuur 6. Melders per start- of landingsbaan



Figuur 7. Verdeling windrichting



Figuur 8. Aantal melders en meldingen per week



Samengevat

Door het meer inzetten van de Kaagbaan (06) voor landend vliegverkeer vanwege vaker wind uit noordoostelijke richtingen en een toename van het vliegverkeer van/naar Schiphol, nam het aantal melders uit postcodegebied 2343 (Oegstgeest) dit kwartaal het meest toe. Bovendien werd de Kaagbaan 's nachts vaker ingezet voor landend vliegverkeer, waardoor meer melders in dit cluster meer meldingen indienden over dit vliegverkeer 's nachts. Doordat de Kaagbaan (24) voor circa 22% minder is ingezet voor startend vliegverkeer nam het aantal melders dit kwartaal in sommige postcodegebieden in Hoofddorp en Leimuideren licht af.

