

Inleiding

Dit is de tweede kwartaalrapportage voor het gebruiksjaar 2022 van het Bewoners Aanspreekpunt Schiphol (BAS). Deze rapportage beslaat de periode van 1 februari t/m 30 april 2022 en bevat gegevens uit het cluster **Kaagbaan** (zie figuur 6). In deze rapportage wordt gekeken naar het verloop van het aantal melders en meldingen binnen dit cluster. Daarnaast wordt bij de rubriek "veel gestelde vragen" achtergrondinformatie gegeven over het uitvoeren van nachtvluchten van en naar Schiphol.

Bijzonderheden



- Op 23 maart 2022 werden uitgebreide tests met de verlichting van de Polderbaan uitgevoerd
- De Aalsmeerbaan (18L/36R) is van 4 april tot en met medio juli in groot onderhoud. Tijdens deze periode is de start- en landingsbaan niet beschikbaar voor vliegverkeer.
- Van 18 april tot en met 26 april zijn werkzaamheden uitgevoerd aan de kruising van de Aalsmeerbaan (18L/36R) met de Buitenveldertbaan (09/27).



- Op 18 februari 2022 was sprake van een zware zuidwesterstorm (Eunice), wat invloed heeft gehad op de gekozen baancombinaties.

Tabel 1. Aantal melders/ meldingen

	Cluster Kaagbaan		toe- /afname	
	2022	2021	%	
melders	932	424	120%	toename
specifieke meldingen	7471	7278	3%	toename
periodemeldingen	5492	2847	93%	toename
algemene meldingen	344	84	310%	toename
vragen	201	78	158%	toename

Toelichting type meldingen

- *Periodemeldingen: gaan over een bepaalde tijdsperiode waarin hinder is ervaren.*
- *Specifieke meldingen: gaan over een specifieke vliegbeweging van/naar Schiphol waarover hinder is ervaren.*
- *Overige meldingen gaan bijvoorbeeld over het milieubeleid met betrekking tot Schiphol.*

Veel gestelde vraag

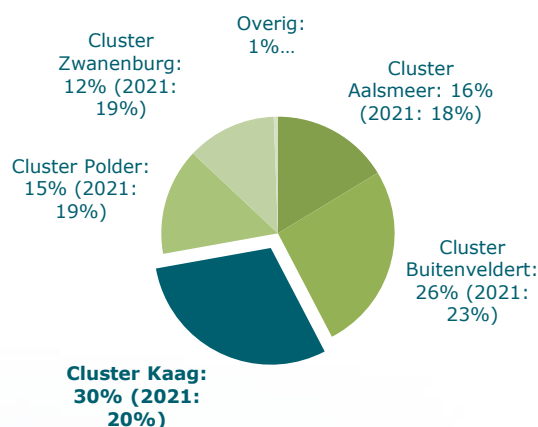
Een veel gestelde vraag is: "Is het wettelijk toegestaan om in de nacht vluchten van en naar Schiphol uit te voeren?"

In de wet is bepaald dat van en naar Schiphol maximaal 32.000 vliegtuigbewegingen per jaar plaats mogen vinden in de periode van 23:00 uur tot 07:00 uur. In deze periode geldt het 'nachtregime'. Dit houdt in dat er dan hogere start- en landingstarieven gelden, zeker voor de meest lawaaiige toestellen.

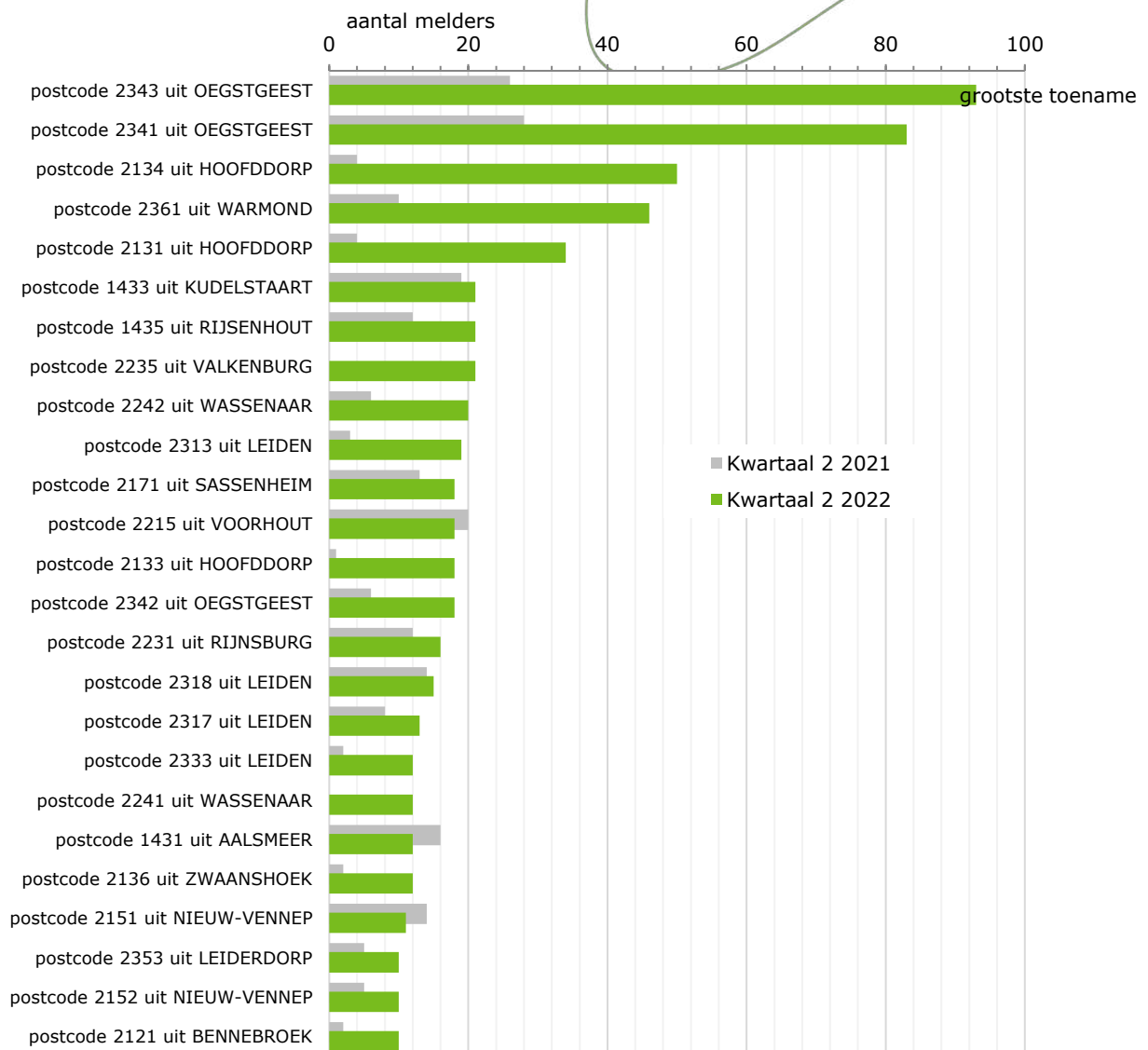
Daarnaast is er ander baangebruik in de nacht. Er is dan één startbaan en één landingsbaan in gebruik. Dit zijn meestal de Polderbaan en Kaagbaan. Naast deze banen mag de Zwanenburgbaan 's nachts in zuidelijke richting als startbaan en in noordelijke richting als landingsbaan worden gebruikt. Voor landen mag alleen gebruik worden gemaakt van andere banen indien de hierboven genoemde banen(richtingen) niet beschikbaar of bruikbaar zijn.

Starten vanaf de andere banen is 's nachts niet toegestaan, daar moet een ontheffing voor worden verleend. In de nieuwe wetgeving zal het maximaal aantal toegestane nachtvluchten verder worden verlaagd naar 29.000 en uiteindelijk naar 25.000 nachtvluchten. Dit wordt stapsgewijs ingevoerd en zal nader worden uitgewerkt en door het kabinet worden vastgelegd in regelgeving. Lees meer informatie in de volgende link: [Schiphol | AMS airport charges, levies, slots and conditions](#)

Figuur 1. Verdeling melders per cluster



Figuur 2. Top 25 aantal melders per viercijferig postcodegebied in kwartaal 2

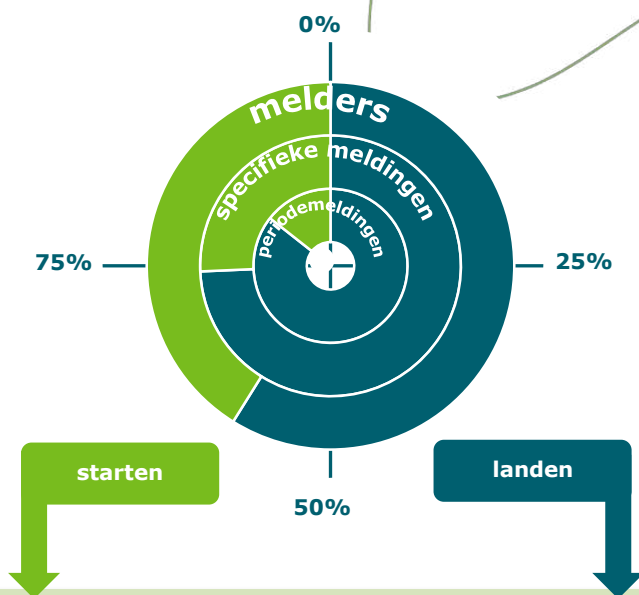


Toelichting op figuur 2

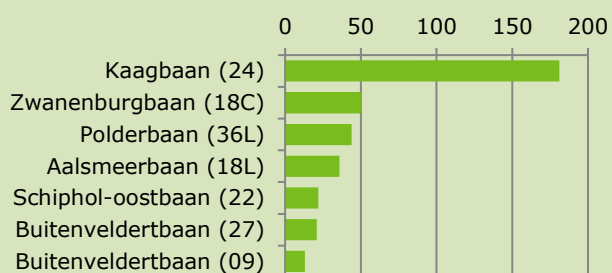
De grootste toename van het aantal melders ten opzichte van hetzelfde kwartaal vorig jaar is te zien in postcodegebied 2343 (Oegstgeest). Door vaker wind uit noordoostelijke tot oostelijke richtingen werd de Kaagbaan (06) vaker ingezet voor landend vliegverkeer. Daarnaast werd de Kaagbaan (24) meer ingezet voor startend vliegverkeer door vaker wind uit zuidwestelijke tot westelijke richtingen. De grootste afname van het aantal melders was in postcodegebied 2331 (Leiden).



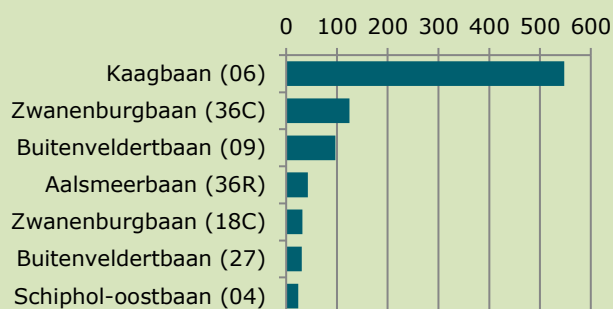
Figuur 3. Aantal melders per start- en landingsbaan



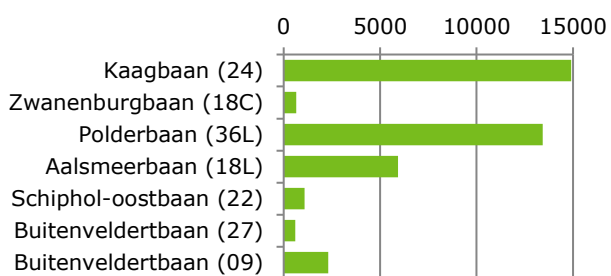
Figuur 4a. Aantal melders per startbaan



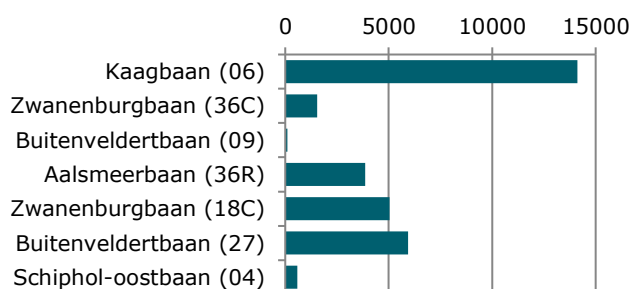
Figuur 4b. Aantal melders per landingsbaan



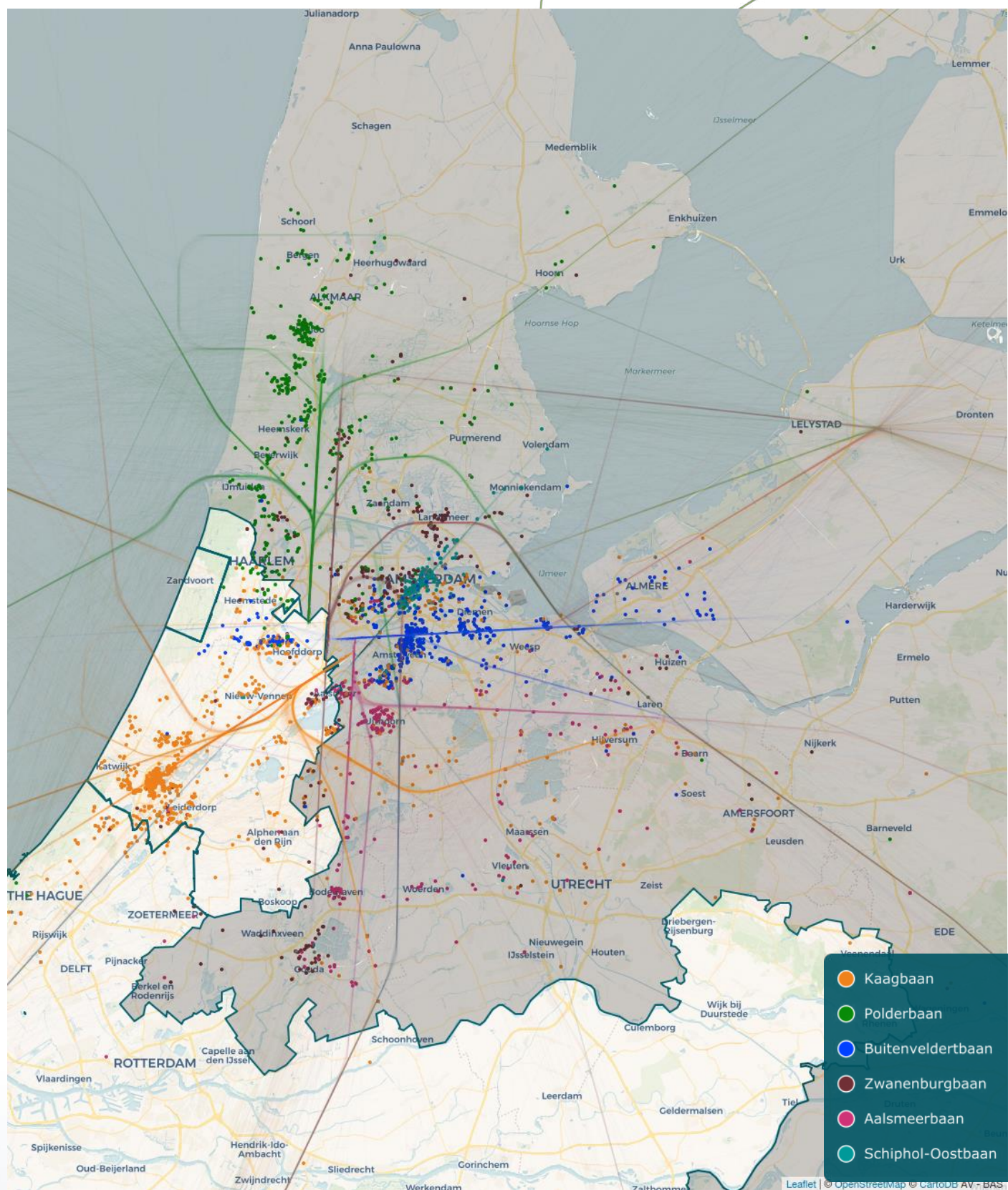
Figuur 5a. Vliegbewegingen per startbaan



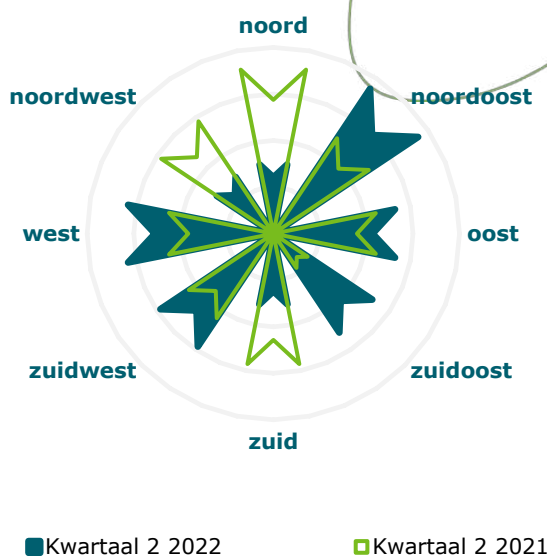
Figuur 5b. Vliegbewegingen per landingsbaan



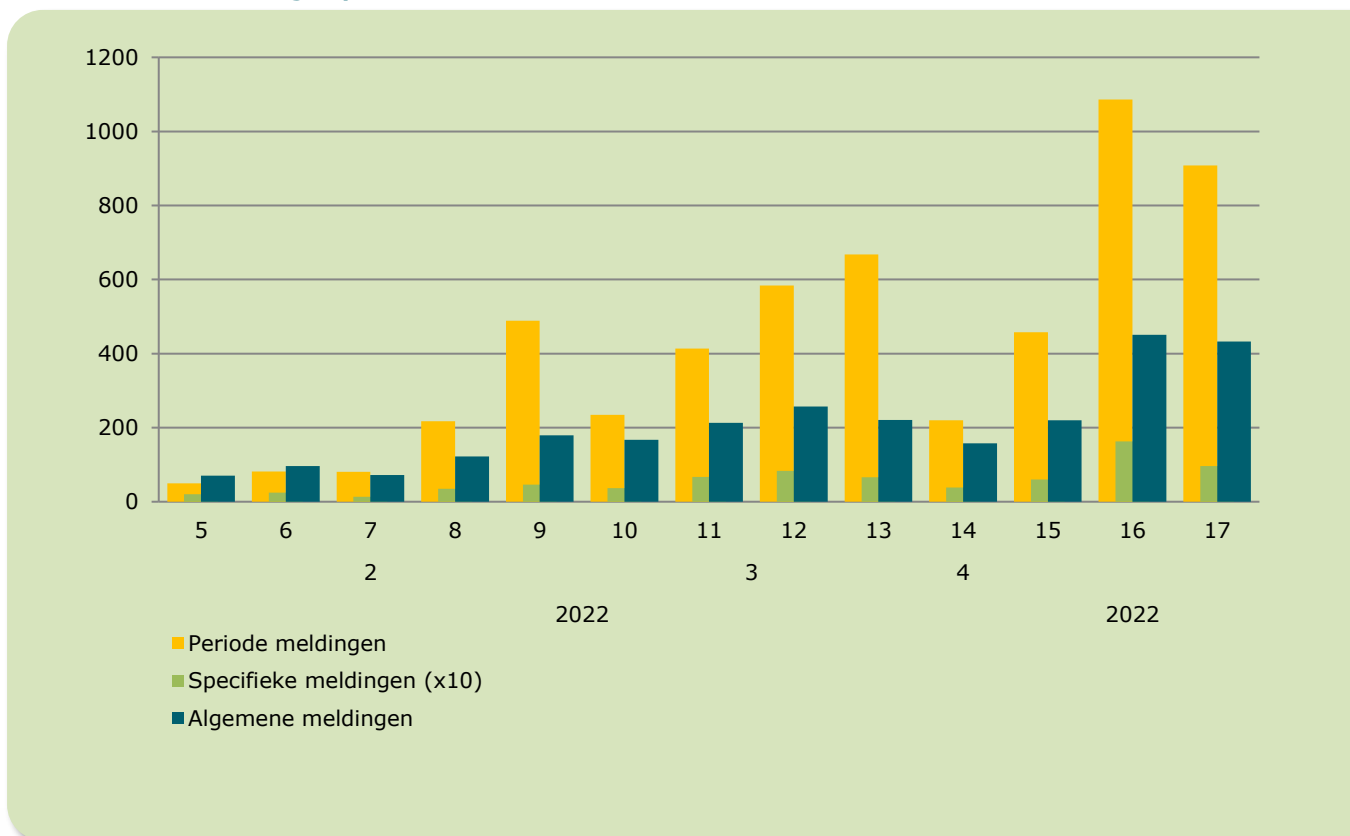
Figuur 6. Melders per start- of landingsbaan



Figuur 7. Verdeling windrichting



Figuur 8. Aantal melders en meldingen per week



Samengevat

Er was sprake van circa 140% meer vliegverkeer van/naar Schiphol ten opzichte van het tweede kwartaal 2021 door minder COVID reisbeperkingen en een hogere reisbereidheid- en vraag. Het aantal melders binnen dit cluster nam met 120% toe ten opzichte van hetzelfde kwartaal vorig gebruiksjaar. De Kaagbaan (06/24) werd vaker ingezet voor zowel startend als landend vliegverkeer. Door vaker wind uit noordoostelijke tot oostelijke richtingen werd de Kaagbaan (06) vaker ingezet voor landend vliegverkeer. De grootste toename van het aantal melders ten opzichte van hetzelfde kwartaal vorig jaar is te zien in postcodegebied 2343 (Oegstgeest). De grootste afname van het aantal melders was in postcodegebied 2331 (Leiden).