

Inleiding

Dit is de eerste kwartaalrapportage voor het gebruiksjaar 2022 van het Bewoners Aanspreekpunt Schiphol (BAS). Deze rapportage beslaat de periode van 1 november 2021 t/m 31 januari 2022 en bevat gegevens uit het **cluster Kaagbaan** (zie figuur 6). In deze rapportage wordt gekeken naar het verloop van het aantal melders en meldingen binnen dit cluster en wordt antwoord gegeven op een veel gestelde vraag.

Bijzonderheden



- In november 2021 vonden grondmetingen en meetvluchten op de Kaagbaan plaats om het nieuwe Instrument Landing System (ILS) van de Kaagbaan veilig in gebruik te kunnen nemen.
- Op 23 november 2021 was de Polderbaan niet beschikbaar voor vliegverkeer vanwege uitgebreide tests aan de verlichting. Hierbij werden de regelaars en de baanverlichting beter afgesteld.
- Het totaal aantal vliegtuigbewegingen van/naar Schiphol nam met circa 86% toe in vergelijking met hetzelfde kwartaal vorig gebruiksjaar door minder COVID-reisbeperkingen en maatregelen.
- De Kaagbaan (24) werd voor circa 40% meer ingezet voor startend vliegverkeer. De Kaagbaan (06) werd voor circa 0,5% minder ingezet voor landend vliegverkeer. Omwonenden binnen dit cluster kunnen ook van andere start- en landingsbanen overlast ervaren.

Tabel 1. Aantal melders/ meldingen

	Cluster Kaagbaan		toe- /afname	
	2022	2021	%	
melders	539	407	32%	toename
periodemeldingen	4416	6430	-31%	afname
specifieke meldingen	3471	2233	55%	toename
algemene meldingen	145	73	99%	toename
vragen	87	57	53%	toename

Toelichting type meldingen

- *Periodemeldingen: gaan over een bepaalde tijdsperiode waarin hinder is ervaren.*
- *Specifieke meldingen: gaan over een specifieke vliegbeweging van/naar Schiphol waarover hinder is ervaren.*
- *Overige meldingen gaan bijvoorbeeld over het milieubeleid met betrekking tot Schiphol.*

Veel gestelde vraag

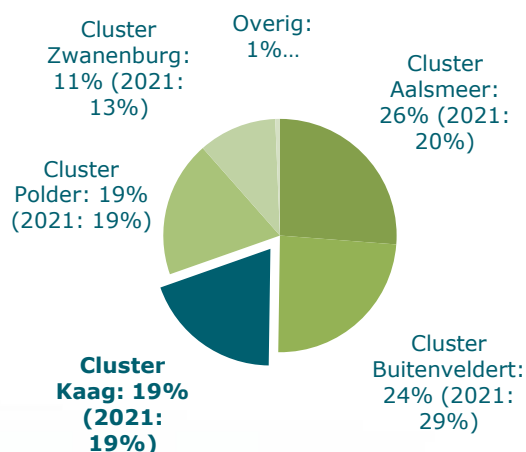
Een veel gestelde vraag vanuit Floriande en Heemstede (postcodegebieden liggen in het cluster Kaagbaan) is als volgt: "waarom werd op zaterdag 29 januari gedurende twee periodes de Buitenveldertbaan (27) voor startend en landend vliegverkeer in westelijke richting ('mixed mode') ingezet?"

Vanwege een vrij krachtige tot stormachtige wind uit voornamelijk westelijke richtingen werd op zaterdag 29 januari tijdens twee startpieken van circa 14:40 tot circa 15:20 uur en van circa 20:40 tot circa 21:40 uur de volgende baancombinatie ingezet: de Kaagbaan (24) voor startend vliegverkeer en de Buitenveldertbaan (27) voor zowel startend als landend vliegverkeer ('mixed mode').

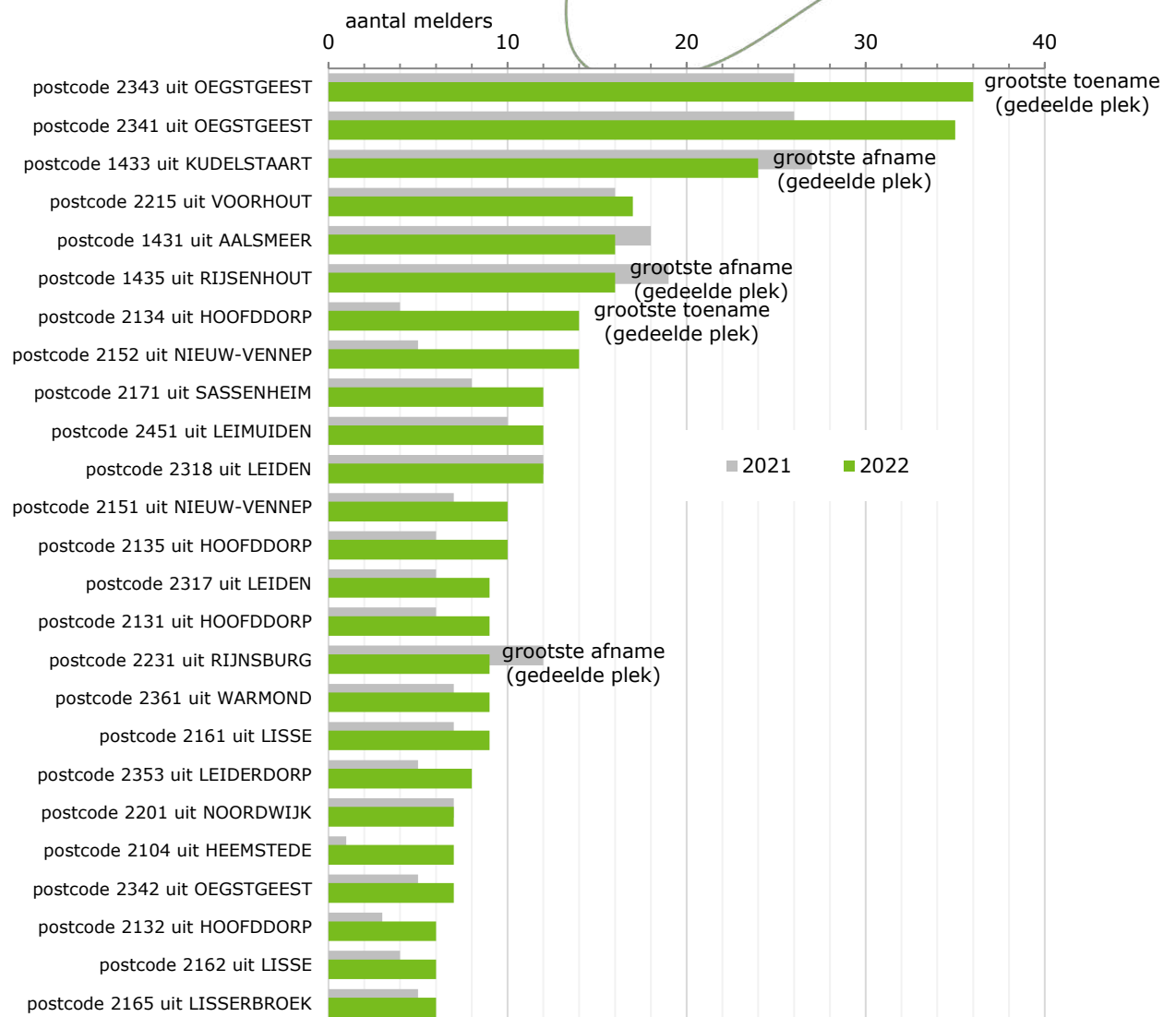
In onderstaande link is 'mixed mode' nader toegelicht (bron: LVNL):
[Mixed mode | LVNL](#)

Het inzetten van de Buitenveldertbaan (27, in westelijke richting) voor startend vliegverkeer kan hinder geven in onder meer de volgende postcodegebieden: 2134 (Floriande, Hoofddorp) en 2104 (Heemstede).

Figuur 1. Verdeling melders per cluster



Figuur 2. Top 25 aantal melders per viercijferig postcodegebied



Toelichting op figuur 2

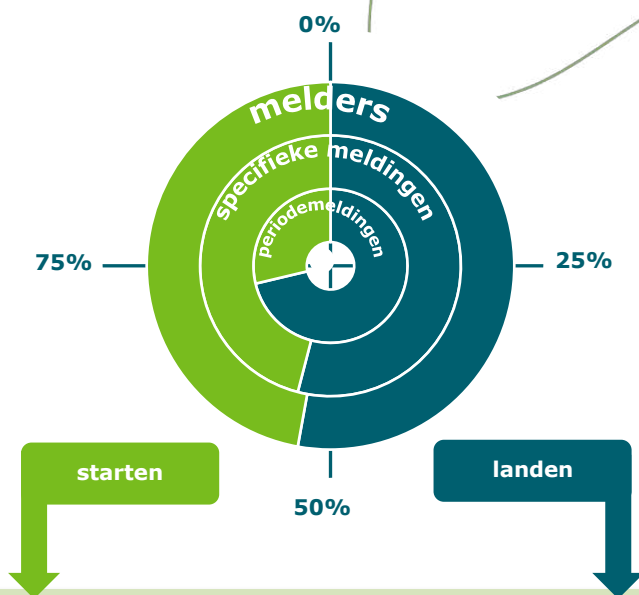
De Zwanenburgbaan (36C, in noordelijke richting) werd vaker ingezet voor landend vliegverkeer ten opzichte van het eerste kwartaal 2022 als gevolg van vaker wind uit noordelijke tot noordwestelijke richtingen en meer verkeersaanbod. Het aantal landingen op de Kaagbaan (06, in noordoostelijke richting) bleef nagenoeg gelijk, ondanks een toename van het totale vliegverkeer van/naar Schiphol met circa 86%. De wind waaide minder vaak uit noordoostelijke tot oostelijke richtingen. Daarnaast vonden in november 2021 grondmetingen en meetvluchten op de Kaagbaan plaats om het nieuwe Instrument Landing System (ILS) van de Kaagbaan veilig in gebruik te kunnen nemen. Hierdoor was de Kaagbaan (06-24) tijdens bepaalde periodes in november tijdelijk niet beschikbaar voor vliegverkeer.

De grootste toenames van het aantal melders is in postcodegebied 2343 (Oegstgeest) door het inzetten van de Kaagbaan(06) en het vaker inzetten van de Zwanenburgbaan (36C) voor landend vliegverkeer en in postcodegebied 2134 (Floriande, Hoofddorp) door het meer inzetten van de Kaagbaan (24), Zwanenburgbaan (18C) en Buitenveldertbaan (27, in westelijke richting) voor startend vliegverkeer.

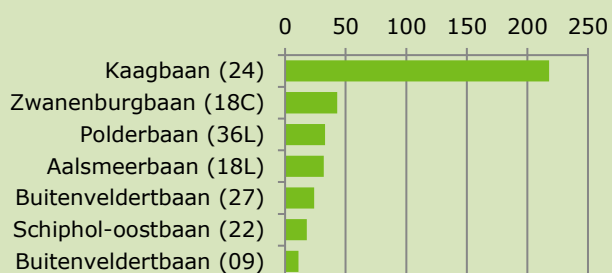
Er zijn geen duidelijke verklaringen voor de grootste afnames van het aantal melders in postcodegebied 1435 (Rijzenhout) en postcodegebied 2231 (Rijnsburg).



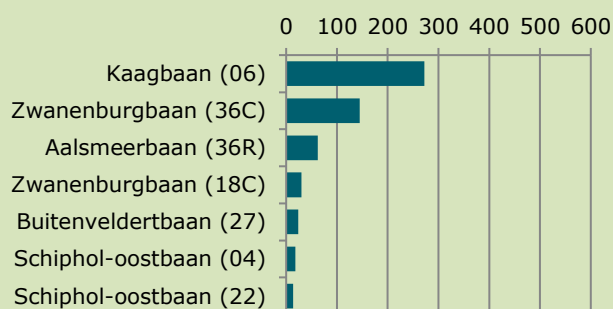
Figuur 3. Aantal melders per start- en landingsbaan



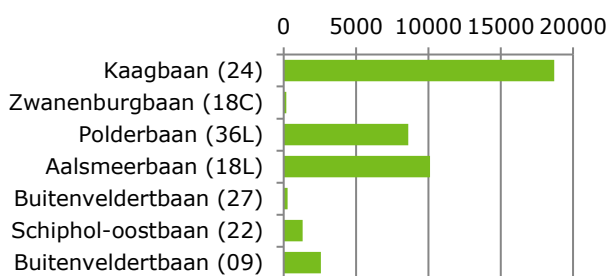
Figuur 4a. Aantal melders per startbaan



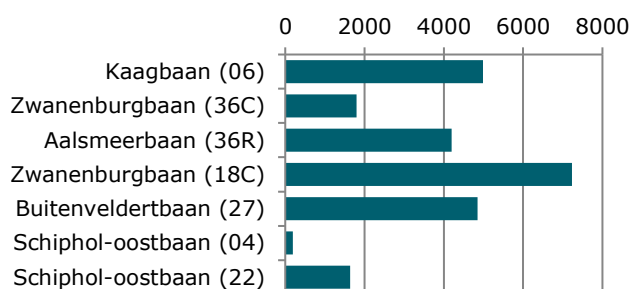
Figuur 4b. Aantal melders per landingsbaan



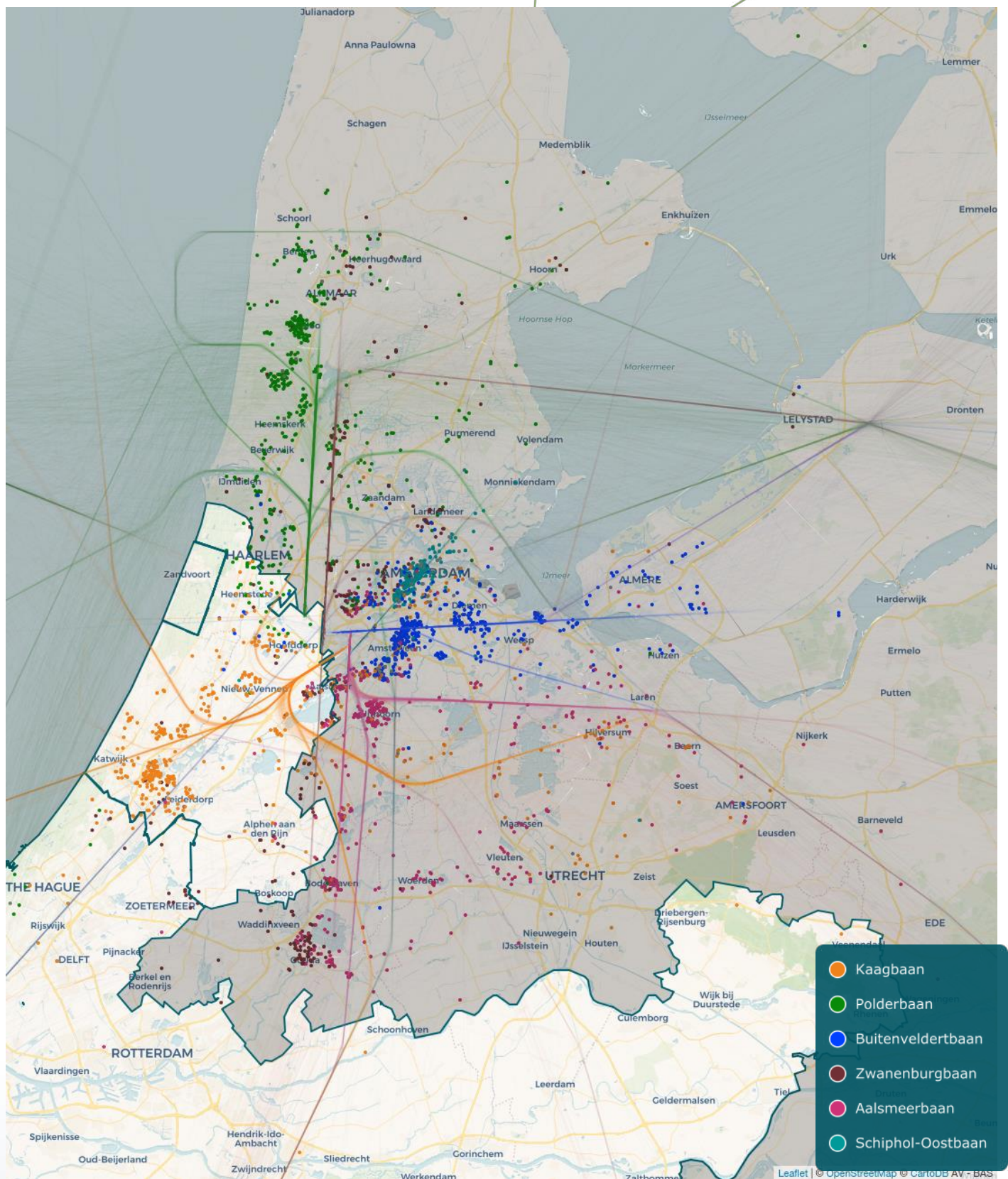
Figuur 5a. Vliegbewegingen per startbaan



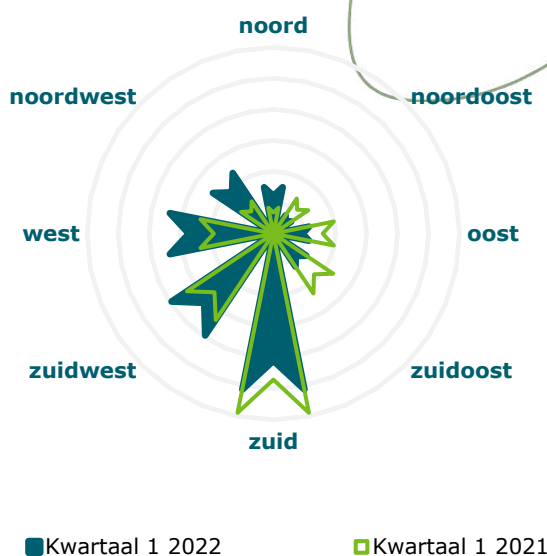
Figuur 5b. Vliegbewegingen per landingsbaan



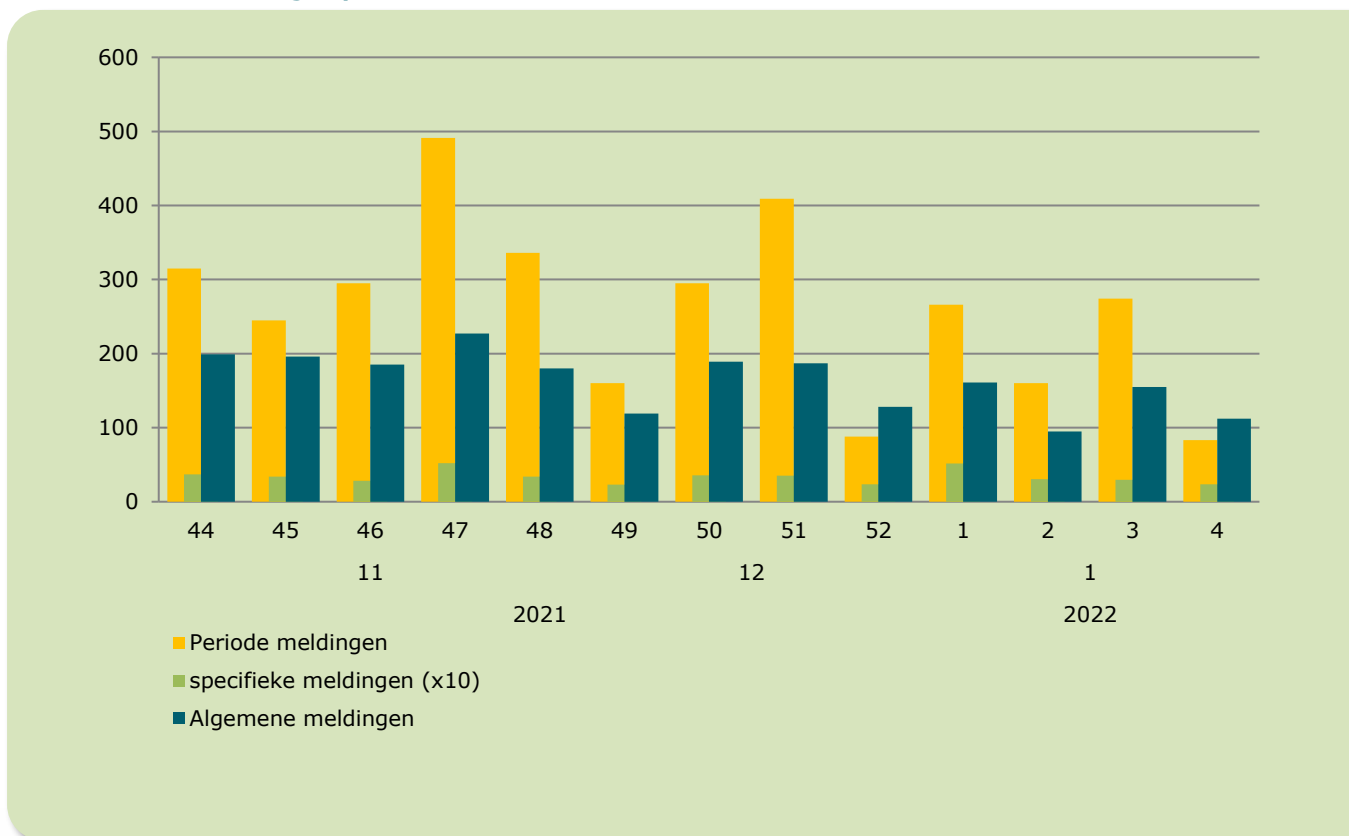
Figuur 6. Melders per start- of landingsbaan



Figuur 7. Verdeling windrichting



Figuur 8. Aantal melders en meldingen per week



Samengevat

Er was sprake van circa 86% meer vliegverkeer van/naar Schiphol ten opzichte van het eerste kwartaal 2021 door minder COVID reisbeperkingen. Het aantal melders binnen dit cluster nam met 32% toe ten opzichte van hetzelfde kwartaal vorig jaar. Vermoedelijk is dit het gevolg van het meer inzetten van de Zwanenburgbaan (36C, in noordelijke richting) voor landend vliegverkeer. Dit landende vliegverkeer steeg van 323 landingen (Q1 gebruiksjaar 2021) naar 1.804 landingen (Q1 gebruiksjaar 2022). Het aantal landingen op de Kaagbaan (06) bleef nagenoeg gelijk.

De grootste toenames van het aantal melders is in postcodegebied 2343 (Oegstgeest) door het inzetten van de Kaagbaan(06) en het vaker inzetten van de Zwanenburgbaan (36C) voor landend vliegverkeer en in postcodegebied 2134 (Floriande, Hoofddorp) door het meer inzetten van de Kaagbaan (24), Zwanenburgbaan (18C) en Buitenveldertbaan (27, in westelijke richting) voor startend vliegverkeer.